

SONY®

用户指南

蓝牙®音箱

BSP10

目录

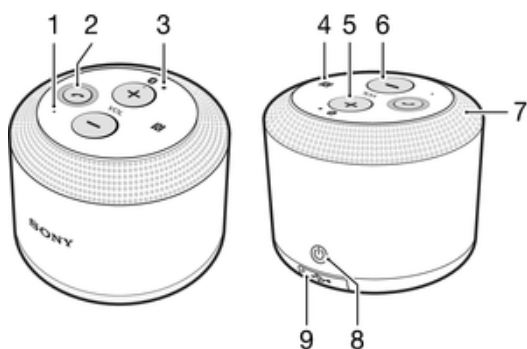
简介	3
功能概述.....	3
硬件概述.....	3
通知指示灯状态.....	3
充电	4
给配件充电.....	4
使用入门	5
准备将配件与 Xperia™设备配合使用.....	5
断开连接和重新连接	6
断开连接和重新连接方法.....	6
故障排除	7
我无法接听第二个电话.....	7
BSP10 配件意外关闭.....	7
意外行为.....	7
无法将第二个设备与 BSP10 配件配对.....	7
BSP10 和 Xperia™设备之间无连接.....	7
法律信息	8
Declaration of Conformity for BSP10.....	8

简介

功能概述

BSP10 蓝牙®音箱配件可以让您享受高品质的音频，以及在室内和室外拨打会议电话。

硬件概述



- 1 麦克风
- 2 通话按钮
- 3 蓝牙通知指示灯
- 4 NFC 检测区域
- 5 音量升高按钮
- 6 音量降低按钮
- 7 扬声器
- 8 电源按钮
- 9 电源通知指示灯/微型 USB 端口封盖

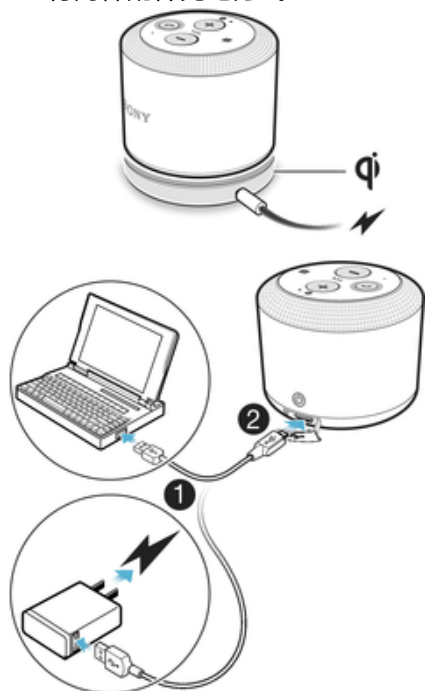
通知指示灯状态

快速闪烁	配对模式 - BSP10 配件准备与 Xperia™设备配对
蓝色指示灯常亮	BSP10 配件已与 Xperia™设备配对
白色指示灯常亮	待机模式 - BSP10 配件准备与先前配对的 Xperia™设备连接

充电

给配件充电

有两种配件充电方式：



- 将 **BSP10** 配件放在任何支持 Qi 电磁感应充电标准的无线充电板上。
- 使用 USB 电缆将 **BSP10** 配件连接到电源。

使用入门

准备将配件与 Xperia™设备配合使用

您必须先将 **BSP10** 配件与 Xperia™设备配对，才能使用该配件（例如，播放音乐或处理来电）。您可以使用蓝牙或 NFC 功能将 **BSP10** 配件与 Xperia™设备配对。设备配对之后，**BSP10** 配件将自动与 Xperia™设备建立连接。

使用 NFC 将 BSP10 与 Xperia™设备配对




- 1 **Xperia™设备**：确保 NFC 功能已经打开而且屏幕处于激活状态并已解锁。
- 2 **BSP10**：按住电源按钮，直到您听到蜂鸣声且蓝色通知指示灯快速闪烁后放开。
- 3 调整 Xperia™设备位置，使两设备的 NFC 检测区域相互接触。**BSP10** 配件与 Xperia™设备成功配对之后，通知指示灯将变为蓝色并常亮。

使用蓝牙将 BSP10 与 Xperia™设备配对

- 1 **Xperia™设备**：确保蓝牙功能已打开。
- 2 **BSP10**：按住电源按钮，直到您听到蜂鸣声且蓝色通知指示灯快速闪烁后放开。
- 3 **Xperia™设备**：搜索并连接到 **BSP10** 配件。配件与 Xperia™设备成功配对之后，通知指示灯将变为蓝色并常亮。

使用 BSP10 接听来电

- 1 确保 **BSP10** 配件已与支持来电处理的 Xperia™设备相连。
 - 2 如有来电，请按 。
- ! VoIP (Voice-over-Internet Protocol)电话不支持呼叫功能。

使用 BSP10 听音乐

- 1 确保 **BSP10** 配件已与 Xperia™设备相连。
- 2 在 Xperia™设备上播放音频或视频文件。声音通过已配对 **BSP10** 配件的扬声器自动播放。

断开连接和重新连接

断开连接和重新连接方法

将 Xperia™设备与您的 **BSP10** 配件断开连接或者重新连接有多种方法。每次只将一个 Xperia™设备与配件相连。若要配对和连接第二个设备，必须首先断开当前连接的 Xperia™设备。

断开已配对 Xperia™设备与 BSP10 的连接

执行以下操作之一：

- 在 Xperia™设备上，取消选择配对的蓝牙设备列表中的 **BSP10**。
- 将 Xperia™设备放在 **BSP10** 配件上，以便两设备的 NFC 检测区域相互接触。配件进入配对模式，当前已配对 Xperia™设备断开连接。
- 在 **BSP10** 配件上，同时短按音量升高和降低按钮。配件进入配对模式，当前已配对 Xperia™设备断开连接。

将先前配对的 Xperia™设备与 BSP10 重新连接

执行以下操作之一：

- 在 Xperia™设备上，选择配对的蓝牙设备列表中的 **BSP10**。
- 将先前配对的 Xperia™设备放在 **BSP10** 配件上，以便两设备的 NFC 检测区域相互接触。配件进入配对模式，然后自动重新连接先前配对的设备。
- 在 **BSP10** 配件上，同时短按音量升高和降低按钮。配件进入配对模式，然后自动重新连接先前配对的设备。

停止现有连接，连接其他 Xperia™设备

- 1 断开当前已配对 Xperia™设备与 **BSP10** 配件的连接。
- 2 按照相关说明，使用 NFC 或蓝牙将其他 Xperia™设备与 **BSP10** 配件配对。

故障排除

我无法接听第二个电话

- 确保呼叫设备支持蓝牙免提模式(HFP)。
- 确保选中正确的呼叫设备。

BSP10 配件意外关闭

- 如果 BSP10 配件出现几次短暂的蜂鸣后关闭，则表示电池电量不足。请为电池充电。

意外行为

- 当 **BSP10** 配件接通电源时，按电源按钮，然后将 USB 充电器电缆连接到 BSP10，随后再立即拔下电缆。使用这种恢复/重置方法不会发生数据丢失。
- 当 **BSP10** 配件接通电源时，长按通话按钮。**BSP10** 重新启动，并且所有关于与其他设备配对的信息均被删除。

无法将第二个设备与 BSP10 配件配对

- 断开当前已连接设备与 BSP10 配件的连接，然后将第二个设备与 BSP10 配对。

BSP10 和 Xperia™设备之间无连接

- 确保 BSP10 配件已充电且位于您想要连接的设备范围内。中间无障碍物时最远距离建议为 10 米 (33 英尺)。
- 禁用其他 Xperia™设备的蓝牙功能，以便关闭所有连接，然后重新启用蓝牙功能，并将 BSP10 配件和 Xperia™设备再次配对。

法律信息

索尼 BSP10



使用之前，请阅读另外提供的**重要信息说明书**。

本用户指南由索尼移动通信公司或其当地子公司出版，不提供任何担保。若发生印刷错误、当前信息不准确或对程序和/或设备有所改进，索尼移动通信公司可能随时对本用户指南做出必要的改进和更改，恕不另行通知。但是，这些更改将输入本用户指南的新版本中。



播放音乐或处理来电时，请勿将 BSP10 扬声器放在耳朵附近，以免损伤听力。而且，为了保护您的听力，每次使用 BSP10 听音乐时，不建议超过 3 小时。

注意如果电池更换不当会有爆炸危险，只能用同样类型或等效类型的电池来更换。电池不得暴露在诸如日照、火烤或类似过热环境中。

©2014 索尼移动通信公司

保留所有权利。

蓝牙设备间的互操作性和兼容性会有所差异。设备普遍支持利用蓝牙规格的产品。1.2 或更高，耳机或免提模式。索尼是索尼公司的商标或注册商标。蓝牙是 Bluetooth (SIG) Inc. 的商标，经授权才能使用。所有其他标志均为其各自所有者的财产。保留所有权利。

本文提及的所有产品和公司名称是其各自所有者的商标或注册商标。本文未明确授予的任何权利均予保留。所有其他商标均为其各自所有者的财产。

有关更多信息，请访问 www.sonymobile.com。

所有图片仅供功能说明参考，请以实物为准。

Declaration of Conformity for BSP10

We, Sony Mobile Communications AB of

Nya Vattentorget

SE-221 88 Lund, Sweden

declare under our sole responsibility that our product

Sony type RD-0160

and in combination with our accessories, to which this declaration relates is in conformity with the appropriate standards **EN 300 328:V1.8.1, EN 300 330-2:V1.5.1, EN 301 489-7:V1.3.1, EN 301 489-17:V2.2.1, EN 301 489-3:V1.6.1 and EN 60 950-1:2006+A11:2009+A1:2010+A12:2011, EN 62 311:2008** following the provisions of, Radio Equipment and Telecommunication Terminal Equipment directive **1999/5/EC**.

Lund, July 2014



Anders Grynge

Director, Head of Global Type Approval

We fulfil the requirements of the R&TTE Directive (1999/5/EC).

FCC Statement

This device complies with Part 15 of the FCC rules. Operation is subject to the following two conditions: (1) This device may not cause harmful interference, and (2) This device must accept any interference received, including interference that may cause undesired operation.

Any change or modification not expressly approved by Sony may void the user's authority to operate the equipment. This equipment has been tested and found to comply with the limits for a Class B digital device, pursuant to Part 15 of the FCC Rules. These limits are designed to provide reasonable protection against harmful interference in a residential installation. This equipment generates, uses and can radiate radio frequency energy and, if not installed and used in accordance with the instructions, may cause harmful interference to radio communications. However, there is no guarantee that interference will not occur in a particular installation.

If this equipment does cause harmful interference to radio or television reception, which can be determined by turning the equipment off and on, the user is encouraged to try to correct the interference by one or more of the following measures:

- Reorient or relocate the receiving antenna.
- Increase the separation between the equipment and receiver.
- Connect the equipment into an outlet on a circuit different from that to which the receiver is connected.
- Consult the dealer or an experienced radio/TV technician for help.

AVISO IMPORTANTE PARA MÉXICO

La operación de este equipo está sujeta a las siguientes dos condiciones: (1) es posible que este equipo o dispositivo no cause interferencia perjudicial y (2) este equipo o dispositivo debe aceptar cualquier interferencia, incluyendo la que pueda causar su operación no deseada.

Para consultar la información relacionada al número del certificado, refiérase a la etiqueta del empaque y/o del producto.

Alimentación: 5,0 Vcc

Industry Canada Statement

This device complies with RSS-210 of Industry Canada.

Operation is subject to the following two conditions: (1) this device may not cause interference, and (2) this device must accept any interference, including interference that may cause undesired operation of the device.

This Class B digital apparatus complies with Canadian ICES-003.

Cet appareil numérique de la classe B est conforme à la norme NMB-003 du Canada.

Avis d'industrie Canada

Le présent appareil est conforme aux CNR d'Industrie Canada applicables aux appareils radio exempts de licence.

L'exploitation est autorisée aux deux conditions suivantes: (1) l'appareil ne doit pas produire de brouillage, et, (2) l'utilisateur de l'appareil doit accepter tout brouillage radioélectrique subi, même si le brouillage est susceptible d'en compromettre le fonctionnement.

Cet appareil numérique de la classe B est conforme à la norme NMB-003 du Canada.

Les dispositifs fonctionnant dans la bande 5150-5250 MHz sont réservés uniquement pour une utilisation à l'intérieur afin de réduire les risques de brouillage préjudiciable aux systèmes de satellites mobiles utilisant les mêmes canaux. Le gain maximal d'antenne permis pour les dispositifs utilisant les bandes 5250-5350 MHz et 5470-5725 MHz doit se conformer à la limite de p.i.r.e. Le gain maximal d'antenne permis (pour les dispositifs utilisant la bande 5725-5825 MHz) doit se conformer à la limite de p.i.r.e. spécifiée pour l'exploitation point à point et non point à point, selon le cas. De plus, les utilisateurs devraient aussi être avisés que les utilisateurs de radars de haute puissance sont des utilisateurs principaux (c.-à-d., qu'ils ont la priorité) pour les bandes 5250-5350 MHz et 5650-5850 MHz et que ces radars pourraient causer du brouillage et/ou des dommages aux dispositifs LAN-EL.